



**UN NUOVO METODO DI
RENDICONTAZIONE PER
LA GREEN ECONOMY**

LE IMPRESE DELLA GREEN ECONOMY

La Fondazione identifica due tipologie di imprese attive nel promuovere la transizione green:

- Le imprese “**Core Green**” che producono beni o servizi la cui funzione principale è quella di indurre un miglioramento ambientale diretto (dal riciclo alle fonti rinnovabili).
- Le imprese “**Go Green**” che, pur non producendo beni o servizi ambientali, hanno orientato con decisione processi produttivi e prodotti verso standard ambientali elevati.

Secondo i risultati dell'indagine contenuta nella prima Relazione sullo stato della Green Economy in Italia del 2015: **il 27,5% delle imprese in Italia rientra nella categoria dei Core Green e il 14,5% in quella dei Go Green.**

**IMPRESE
NON ATTIVE NELLA
GREEN ECONOMY**

**IMPRESE
GO GREEN**

**IMPRESE
CORE GREEN**

NEL REPORTING: PLANET FIRST!

Per affermarsi, **una green economy ha bisogno di strumenti e approcci innovativi**, che si applichino al mondo delle imprese e non solo.

Servono **nuovi strumenti di rendicontazione connessi a strategie industriali avanzate**, in grado di misurare e comunicare in modo trasparente il reale contributo alla transizione green.

La green economy richiede lo sviluppo di una nuova economia fortemente inclusiva e capace, al contempo, di affrontare la sfida del cambiamento climatico e dell'economia circolare e di tutelare il capitale naturale per le generazioni presenti e future.

In questo quadro **la dimensione ambientale rappresenta un prerequisito fondamentale**: se non saremo in grado di preservare la funzionalità dell'ecosistema Terra, nessun tipo di sviluppo sarà possibile.

17 PARTNERSHIPS FOR THE GOALS



8 DECENT WORK AND ECONOMIC GROWTH



9 INDUSTRY, INNOVATION AND INFRASTRUCTURE



1 NO POVERTY



11 SUSTAINABLE CITIES AND COMMUNITIES



16 PEACE, JUSTICE AND STRONG INSTITUTIONS



7 AFFORDABLE AND CLEAN ENERGY



15 LIFE ON LAND



14 LIFE BELOW WATER



10 REDUCED INEQUALITIES



12 RESPONSIBLE CONSUMPTION AND PRODUCTION



5 GENDER EQUALITY



2 ZERO HUNGER



3 GOOD HEALTH AND WELL-BEING



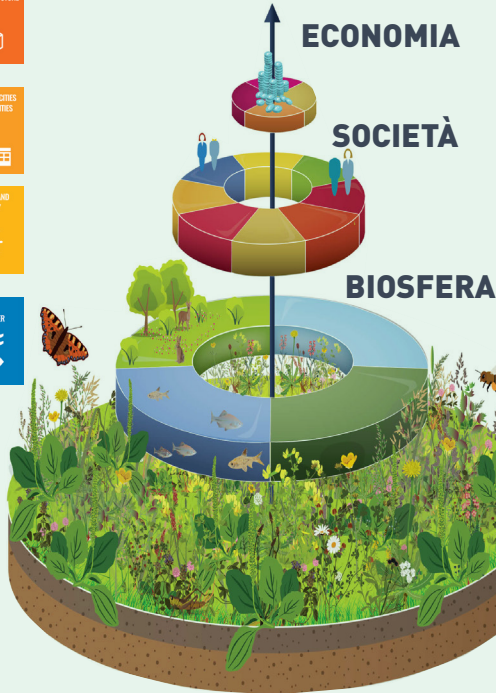
4 QUALITY EDUCATION



6 CLEAN WATER AND SANITATION



13 CLIMATE ACTION



Credits: Azote for Stockholm Resilience Centre, Stockholm University

L'IMPORTANZA DI GUARDARE ALLE PRESTAZIONI AMBIENTALI DEI BENI E SERVIZI

La green economy cambia il modo di fare impresa e le logiche dei modelli di business, passando da un approccio ai temi ambientali di tipo difensivo ad uno proattivo. La competitività passa anche per la qualità ambientale dei processi produttivi e dei beni e servizi, **mutando necessariamente anche gli strumenti e i metodi di reporting.**

Uno dei cambiamenti più rilevanti è quello di **porre l'attenzione non solamente sulle performance dei processi, ma anche e soprattutto su quelle dei beni e servizi** che una impresa immette sul mercato e su cui basa la sua strategia di business.

Questo **perché in molti casi la maggior parte degli impatti generati da una impresa sono legati alla produzione e all'utilizzo dei suoi prodotti.** Ma anche **perché è sulla qualità ambientale dei prodotti, qualunque essi siano, che si gioca una fetta importante della competitività** dell'impresa nell'era della green economy.



$\approx 250 \text{ gCO}_2/\text{km}$

$\approx 50 \text{ gCO}_2/\text{km}$

Considerando solo il processo di produzione del veicolo.

Considerando il processo di produzione e l'utilizzo del veicolo.

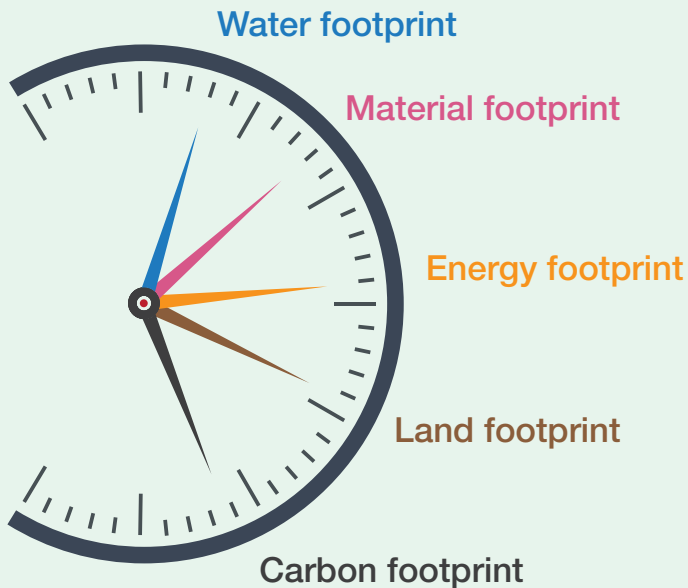
UN SISTEMA DI REPORTING CHE GUARDA ALL'INTERO CICLO DI VITA DI BENI E SERVIZI

Nell'analisi di impatto di un'organizzazione, solo attraverso l'inclusione dei prodotti e dei servizi offerti, è possibile stimare in maniera completa ed esaustiva le sue effettive performance ambientali e le ricadute sulla società e sull'economia nel loro complesso.

Questo può essere fatto attraverso l'applicazione della **metodologia di Life Cycle Assessment (LCA) ed il calcolo delle Environmental Footprint** (in termini di emissioni inquinanti e climalteranti, consumi energetici, consumi di materia, consumi di suolo, etc.).

Il reporting diventa così sempre meno attività di comunicazione tout court e **si orienta sempre più alla analisi delle performance, anche in modo comparativo, e alla ricerca di nuove e più efficaci strategie industriali green.**

INDICATORI CHIAVE DI UN GREEN ECONOMY REPORT





Il **Green Economy Report® (GER)** è lo strumento ideato dalla Fondazione per lo sviluppo sostenibile al fine di rendicontare e comunicare le proprie performance in termini di sostenibilità e impegno verso l'ambiente. Il documento, redatto nel rispetto dei principali standard internazionali, è stato elaborato seguendo la metodologia originale di assessment e reporting messa a punto dalla Fondazione per **rispondere alle esigenze delle organizzazioni attive nella green economy.**

FONDAZIONE PER LO SVILUPPO SOSTENIBILE

Nasce nel 2008 per iniziativa di imprese, associazioni di imprese ed esperti della sostenibilità, con **la missione di promuovere la transizione ad una green economy, pilastro fondamentale di uno sviluppo sostenibile.**

Questo attraverso la ricerca di soluzioni congiunte alla crisi climatica e a quella economica, puntando su un benessere di migliore qualità e più inclusivo, tutelando il capitale naturale e i servizi eco-sistemici.

La Fondazione per lo sviluppo sostenibile è inoltre partner del **Ministero dell'Ambiente** in numerose iniziative, membro della **Gold Community della Global Reporting Initiative** e del **Global Compact Network Italia**, membro Italiano di **Transport and Environment**, partner dell'**Unione Internazionale delle Ferrovie (UIC)** e dell'**International Energy Agency (IEA)**.

La Fondazione per lo sviluppo sostenibile, fra le sue attività, guida e supporta le imprese, principali protagoniste nel processo di transizione ad una green economy, nella definizione di strategie ambientali, nella ricerca di nuovi modelli di business orientati alla sostenibilità, in percorsi di certificazione ambientale e attività di assessment e reporting.

Nel 2014 la Fondazione ha ideato il Green Economy Report® (GER), un nuovo metodo di reportistica che risponde alle esigenze in materia di reporting delle imprese della green economy, compatibile con i principali standard di rendicontazione internazionali.



FONDAZIONE
PER LO SVILUPPO
SOSTENIBILE

Sustainable Development Foundation

Fondazione per lo sviluppo sostenibile

Via Garigliano 61/a 00198, Roma

Tel. 06 8414815

www.fondazionevilupposostenibile.org - info@susdef.it